

DEPASA / ACRE

DESENHISTA

Código da Prova

**F05 Y**  
MANHÃ



Verifique se o código da prova é o mesmo do seu cartão de respostas



Duração da prova: 3h30

---

TRANSCREVA, EM ESPAÇO DETERMINADO NO SEU CARTÃO DE RESPOSTAS,  
A FRASE DE MÁRIO SÉRGIO CORTELLA PARA O EXAME GRAFOTÉCNICO

**“O impossível não é um fato: é uma opinião.”**



### ATENÇÃO

Este caderno contém 40 (quarenta) questões de múltipla escolha, cada uma com 5 (cinco) alternativas de resposta – A, B, C, D e E.

**Verifique se este material está em ordem, caso contrário, notifique imediatamente o fiscal.  
O tempo de duração da prova inclui o preenchimento do Cartão de Respostas.**

---

#### LEIA AS INSTRUÇÕES ABAIXO:

Siga, atentamente, a forma correta de preenchimento do Cartão de Respostas, conforme estabelecido no próprio. O Cartão de Respostas é personalizado, impossibilitando a substituição.

Por motivo de segurança:

O candidato só poderá retirar-se definitivamente da sala após 1 (uma) hora do início efetivo da prova

- Somente faltando 1 (uma) hora para o término da prova, o candidato poderá retirar-se levando o seu Caderno de Questões
- O candidato que optar por se retirar sem levar o seu Caderno de Questões não poderá copiar suas respostas por qualquer meio
- Ao terminar a prova, o candidato deverá se retirar imediatamente do local, não sendo possível nem mesmo a utilização dos banheiros e/ou bebedouros.

Ao terminar a prova, é de sua responsabilidade entregar ao fiscal o Cartão de Respostas assinado. Não se esqueça dos seus pertences. Os três últimos candidatos deverão permanecer na sala até que o último candidato entregue o Cartão de Respostas. O fiscal de sala não está autorizado a alterar quaisquer dessas instruções. Em caso de dúvida, solicite a presença do coordenador local.

**BOA PROVA!**

---

## Língua Portuguesa

LEIA O TEXTO ABAIXO E RESPONDA ÀS QUESTÕES 1, 2, e 3.

### AMOR

“Amor” — **eu** disse — e floriu uma rosa  
embalsamando a tarde melodiosa  
no canto mais oculto do jardim,  
mas **seu** perfume não chegou a **mim**.

(Carlos Drummond de Andrade)

### Questão 1

A palavra do texto que, como uma fórmula mágica, desencadeia toda a temática lírica é:

- (A) perfume.
- (B) amor.
- (C) canto.
- (D) jardim.
- (E) rosa.

### Questão 2

As palavras destacadas no poema: **eu**, **seu**, **mim**, têm, respectivamente, o seguinte valor gramatical:

- (A) preposição – pronome demonstrativo – pronome oblíquo tônico.
- (B) pronome pessoal – pronome possessivo – pronome oblíquo átono.
- (C) pronome oblíquo átono – pronome relativo – preposição.
- (D) advérbio – pronome indefinido – conjunção integrante.
- (E) pronome pessoal – pronome possessivo – pronome oblíquo tônico.

### Questão 3

A função da linguagem predominante no texto é a:

- (A) metalinguística.
- (B) referencial.
- (C) conativa.
- (D) poética.
- (E) fática.

### Questão 4

Das alternativas abaixo, a que apresenta um par de palavras com dígrafo é:

- (A) luxo – cachoeira.
- (B) bucho – prata.
- (C) querida – morro.
- (D) psicologia – nuvem.
- (E) talheres – pobreza.

## Matemática

### Questão 5

Uma loja estava com liquidação de 18% em cima do valor da etiqueta. Milena escolheu uma peça que custava R\$ 75,00 (setenta e cinco reais) na etiqueta, e no caixa foi informada que se pagasse à vista teria um desconto adicional de 10% sobre o valor final da peça. Se Milena escolhesse pagar à vista, ela pagaria:

- (A) R\$ 61,50.
- (B) R\$ 54,00.
- (C) R\$ 73,65.
- (D) R\$ 67,50.
- (E) R\$ 55,35.

### Questão 6

Uma determinada empresa com 100 funcionários, recolheu doações para ajudar 3 instituições. Considerando que 42 funcionários fizeram a doação de 1 kg de alimento não perecível, 40 doaram 2 kg, 8 não trouxeram doações e o restante dos funcionários, cada um doou 4 kg; sendo assim, cada instituição recebeu em alimentos não perecíveis:

- (A) 54Kg.
- (B) 122kg.
- (C) 162kg.
- (D) 64kg.
- (E) 40kg.

### Questão 7

Bárbara está organizando os brindes da festa de aniversário de sua filha, em cada brinde haverá um saquinho de doces. Com a quantidade de doces disponíveis, Bárbara poderia colocar 6, 15 ou 21 doces em cada saquinho sem que sobrasse nenhum doce. Considerando que Bárbara tem o número mínimo de doces possível, e que 14 convidados confirmaram presença, para que tenha um saquinho para cada convidado, ela deverá colocar, em cada saquinho, a seguinte quantidade de doces:

- (A) 210.
- (B) 21.
- (C) 15.
- (D) 1890.
- (E) 6.

## História e Geografia do Acre

### Questão 8

O seringueiro é quase uma figura em extinção no Acre. A falência da economia extrativista levou os povos da floresta a investir na agricultura de subsistência e criação de animais, como o próprio gado. Dados mais recentes do IBGE apontam que o Acre tem três milhões de cabeças de gado, número quase quatro vezes superior à população do Estado, de 776 mil habitantes.

[www.bbc.com/portuguese/noticias/2013](http://www.bbc.com/portuguese/noticias/2013)-adaptação

O extrativismo sucumbiu diante da força do (da):

- (A) comércio de ervas nativas da Amazônia.
- (B) produção de objetos de cerâmica.
- (C) produção de açaí e castanha-do-pará.
- (D) indústria alimentícia.
- (E) pecuária introduzida na região.

### Questão 9

A discussão sobre o uso dos recursos naturais em bacias hidrográficas transnacionais está sempre presente principalmente na que está localizada na fronteira Brasil (Acre), Peru e Bolívia. São discussões que envolvem as populações de Madre de Díos (Peru), do Acre (Brasil) e Pando (Bolívia), e contam com o apoio dos meios acadêmicos e dos três governos para o desenvolvimento de uma proposta trinacional com vista à solução de problemas regionais e de gestão de recursos naturais na região.

<http://www.amazonia.cnptia.embrapa.br/publicacao>-adaptação

Essas discussões estão mais presentes no segmento:

- (A) mais a montante da Bacia Hidrográfica do Tocantins-Araguaia.
- (B) mais a montante da Bacia Hidrográfica do Rio Acre.
- (C) mais a jusante da Bacia Hidrográfica do Tocantins-Araguaia
- (D) mais a jusante da Bacia Hidrográfica do São Francisco.
- (E) mais a montante da Bacia Hidrográfica do Rio Amazonas.

### Questão 10

O Acre passou à categoria de estado através da Lei nº 4070/1962. Esta Lei foi assinada pelo então Presidente da República:

- (A) Campos Sales.
- (B) Hermes da Fonseca.
- (C) João Goulart.
- (D) José Guionard dos Santos
- (E) Castelo Branco.

## Conhecimentos Específicos

### Questão 11

As vistas em planta, corte e elevação são ortográficas por natureza. Assinale a alternativa correta acerca do desenho ortográfico.

- (A) Todas as facetas de uma forma paralela à superfície são apresentadas sem achatamento ou distorção
- (B) Cada vista representa o todo da edificação
- (C) Os desenhos não mantêm sua verdadeira grandeza (dentro da escala)
- (D) A forma das facetas é distorcida
- (E) As proporções das facetas não são mantidas

### Questão 12

A planta baixa de uma sala representada na escala 1:75 tem seu comprimento e largura medindo no desenho 3,20cm e X, respectivamente. Considerando que a área da sala mede 11,16m<sup>2</sup>, quanto mede X?

- (A) 5,40cm.
- (B) 6,20cm.
- (C) 2,35cm.
- (D) 4,00cm.
- (E) 4,20cm.

### Questão 13

Conforme a Norma ABNT NBR 6492/1994, relacione a 1ª coluna com a 2ª.

- |                         |   |
|-------------------------|---|
| 1. Planta de locação    | ( ) Representação de planos internos ou de elementos da edificação. |
| 2. Corte                | ( ) Vista superior com um plano na horizontal.                      |
| 3. Elevações            | ( ) Também chamada de planta de implantação.                        |
| 4. Planta de edificação | ( ) Plano secante vertical que divide a edificação em duas partes.  |

A sequência correta de cima para baixo é:

- (A) 1, 2, 3, 4
- (B) 3, 2, 1, 4
- (C) 1, 4, 2, 3
- (D) 4, 3, 2, 1
- (E) 3, 4, 1, 2

**Questão 14**

Segundo a norma ABNT NBR 10068/1987, os formatos de folha série "A" são considerados os principais para desenho técnico. As dimensões corretas do formato A2 são:

- (A) 210x297mm.
- (B) 594x841mm.
- (C) 420x594mm.
- (D) 660x960mm.
- (E) 297x420mm.

**Questão 15**

Quais das linhas abaixo representam contornos não visíveis?

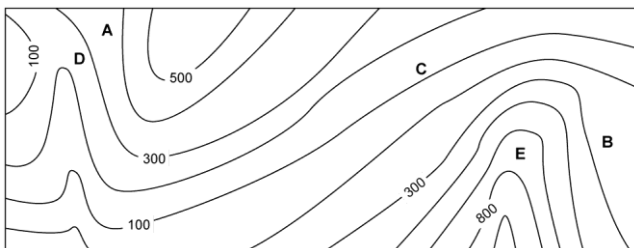
- I. - · - · - · - · - · - · - Traço e ponto estreito.
- II. - - - - - - - - - - Tracejada estreita.
- III. - · - · - · - · - · - · - Traço e ponto largo.
- IV. - - - - - - - - - - Tracejada larga.
- V. ————— Contínua estreita.

Estão corretos apenas:

- (A) I e II.
- (B) I e III.
- (C) II e IV.
- (D) II e V.
- (E) IV e V.

**Questão 16**

Na imagem abaixo, as curvas de nível representam a topografia de uma região na qual há um vale, entre outras formas de relevo.



O ponto localizado no fundo desse vale é o identificado pela seguinte letra:

- (A) A.
- (B) B.
- (C) C.
- (D) D.
- (E) E.

**Questão 17**

As melhorias tecnológicas ligadas aos processos de construção, estão em constante evolução, passando desde os desenhos desenvolvidos em lápis e papel, até as representações virtuais tridimensionais com a inclusão de sistemas complexos de produção e desenvolvimento dos projetos.

A indústria da construção tem direcionado sua atenção para o BIM (building information modeling), em português, Modelagem de Informação da Construção, como uma norma forma de pensar e executar projetos.

Analise as afirmativas a seguir:

Assinale a alternativa que assinala as afirmações verdadeiras a respeito do BIM:

I - além das três dimensões da modelagem geométrica espacial é possível atribuir novas dimensões, como 4D e 5D.

II - BIM é um programa de computador CAD.

III - produz um modelo virtual que abrange não apenas a geometria da forma arquitetônica, mas um amplo conjunto de informações sobre os diversos elementos que compõem uma edificação.

IV - BIM é um conjunto de modelos e processos para gerenciar a base do projeto de construção e os dados do projeto ao longo do ciclo de vida da construção.

Estão corretas, apenas:

- (A) I e III.
- (B) I e IV.
- (C) I, II e III.
- (D) I, III e IV.
- (E) II, III e IV.

**Questão 18**

Assinale a alternativa que corresponde às escalas natural, de ampliação e de redução, respectivamente:

- (A) 1:1, 1:100 e 100:1.
- (B) 1:100, 1:1 e 100:1.
- (C) 1:1, 100:1, e 1:100.
- (D) 1:100, 100:1, 1:1.
- (E) 100:1, 1:1, 1:100.

**Questão 19**

Considerando aspectos geométricos do design técnico, assinale a alternativa que corresponde corretamente ao tipo de desenho, de cima para baixo.

Diagramas.

Fluxogramas.

Perspectivas.

Gráficos.

Vistas ortográficas.

- (A) Projetivo, não projetivo, não projetivo, projetivo, projetivo.  
 (B) Não projetivo, não projetivo, projetivo, não projetivo, projetivo.  
 (C) Projetivo, não projetivo, projetivo, projetivo, não projetivo.  
 (D) Não projetivo, não projetivo, não projetivo, projetivo, projetivo.  
 (E) Não projetivo, projetivo, não projetivo, projetivo, não projetivo.

**Questão 20**

No programa de projeto de uma clínica odontológica estão descritos os seguintes requisitos:

Qtd.	Setor/função	Área Unit. (m <sup>2</sup> )
1	Recepção	12,00
2	Sala atendimento	8,50
2	Lavabo	-
1	Copa	-
1	Esterilização	3,00

- A área unitária dos lavabos equivale a 1/5 da área total das salas de atendimento.
- A clínica tem área total de 41,10m<sup>2</sup>

Com base nos dados informados, é CORRETO afirmar que a área da copa é de:

- (A) 3,20 m<sup>2</sup>.  
 (B) 2,50 m<sup>2</sup>.  
 (C) 1,70 m<sup>2</sup>.  
 (D) 3,00 m<sup>2</sup>.  
 (E) 2,30 m<sup>2</sup>.

**Questão 21**

Em tipografia, é INCORRETO afirmar que:

- (A) por corpo entende-se o tamanho das letras.  
 (B) capitular é o caractere especial usado para grifar partes do texto.  
 (C) a tipografia Didot caracteriza-se por letras com grande contraste entre as hastes verticais e as hastes horizontais.  
 (D) grotesca é o nome de uma categoria de tipografias.  
 (E) em tipografias *monospaced* toda as letras possuem a mesma quantidade de espaço de largura horizontal.

**Questão 22**

Considerando que o espelho de um degrau ideal tem entre 16 cm e 18cm de altura, sabendo-se que a altura total da escada é de 2,58m, assinale a alternativa que apresenta corretamente a altura do espelho (e) e a quantidade (n) dos degraus da escada.

- (A) e = 17cm e n = 14,4 degraus.  
 (B) e = 16cm e n = 15 degraus.  
 (C) e = 17,2 cm e n = 15 degraus.  
 (D) e = 17,5cm e n = 14 degraus.  
 (E) e = 18cm e n = 13 degraus.

**Questão 23**

Para a representação gráfica de projetos de arquitetura, visando à sua boa compreensão, a Norma ABNT NBR 6492 apresenta as suas definições: "Vista superior do plano secante horizontal, localizado a, aproximadamente, 1,50m do piso em referência. A altura desse plano pode ser variável para cada projeto, de maneira a representar todos os elementos necessários". É a definição de planta de:

- (A) situação.  
 (B) elevação.  
 (C) edificação.  
 (D) corte.  
 (E) locação.

**Questão 24**

São atividades do desenhista:

- I - analisar solicitações de desenhos.
- II - interpretar plantas, projetos, catálogos, croquis e normas.
- III - definir formatos e escalas.
- IV - desenhar detalhes de projetos de desenhos.
- V - elaborar projetos de autoria própria.

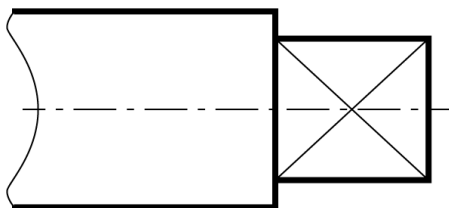
Está correto o que se afirma em:

- (A) I e II, apenas.
- (B) I e III, apenas.
- (C) I, II e III, apenas.
- (D) I, II, III e IV, apenas.
- (E) I, II, III, IV e V.

**Questão 25**

Para limpar os desenhos, rastreando todo o modelo e apagando qualquer elemento duplicado ou sobreposto no AutoCAD, utiliza-se o comando:

- (A) chanfer.
- (B) fillet.
- (C) elevation.
- (D) overkill.
- (E) purge.

**Questão 26**

As diagonais, traçadas com linha contínua estreita, caracterizam \_\_\_\_\_ e são utilizadas nas faces laterais de um prisma, tronco de pirâmide ou um rebaixo.

Assinale a alternativa que completa corretamente a sentença, conforme descrito na NBR 10067/1995:

- (A) superfícies simétricas na extremidade de eixo.
- (B) superfícies curvas.
- (C) superfícies planas na extremidade de eixo.
- (D) superfícies retangulares na extremidade de eixo.
- (E) superfícies de encaixe.

**Questão 27**

A respeito da representação topográfica, existem algumas convenções básicas que devem ser respeitadas, EXCETO:

- (A) Curvas de níveis igualmente espaçadas indicam uma inclinação constante do terreno.
- (B) Curvas de níveis muito espaçadas indicam um terreno relativamente plano ou muito suavemente inclinado.
- (C) Curvas de níveis com espaçamento próximo indicam inclinações acentuadas.
- (D) Curvas de níveis muito espaçadas indicam terrenos baixos.
- (E) Duas curvas de nível nunca se cruzam.

**Questão 28**

A planta de locação na fase de anteprojeto deve conter alguns itens. Analise as afirmativas a seguir:

- I - sistema de coordenadas referenciais do terreno, curvas de nível existentes e projetadas.
- II - indicação das vias de acesso, vias internas, estacionamentos, áreas cobertas, platôs e taludes.
- III - construções existentes, demolições ou remoções futuras, áreas *non aedificandi* e restrições governamentais.
- IV - indicação dos limites externos das edificações: recuos e afastamentos.
- V - curvas de nível existentes e projetadas, além de eventual sistema de coordenadas referenciais.

Estão corretas apenas:

- (A) I, III e IV.
- (B) II, III e V.
- (C) II, III e IV.
- (D) I, IV e V.
- (E) I, II e IV.

**Questão 29**

A condição geral para um dobramento de papel tamanho A0, A1 e A2, de acordo com a Norma ABNT NBR 13142/1994, deve resultar no formato:

- (A) 210 x 297mm.
- (B) 197 x 205 mm.
- (C) 148 x 297mm.
- (D) 148 x 210mm.
- (E) 420 x 297mm.

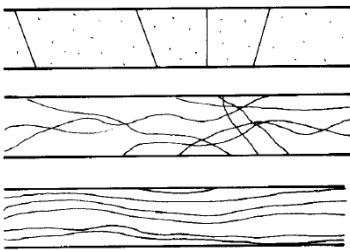
**Questão 30**

O metro (m) é a medida padrão para levantamentos. Entre suas subdivisões, temos o quilômetro (km), decâmetro (dam), e hectômetro (hm). Dada a distância de 3650m, assinale a alternativa que representa essa medida em quilômetro, decâmetro e hectômetro.

- (A) 3,65km, 36,5dam, 365hm.
- (B) 365km, 36,5dam, 3,65hm.
- (C) 36,5km, 365dam, 3,65hm.
- (D) 3,65km, 365dam, 36,5hm.
- (E) 36,5km, 0,365dam, 3,65hm.

**Questão 31**

Observe as imagens abaixo e assinale a alternativa que corresponde aos tipos de matérias representadas, respectivamente:



- (A) concreto em corte; compensado de madeira; madeira em vista.
- (B) aço em corte; madeira em vista; madeira em corte.
- (C) concreto em vista; mármore em vista; madeira em vista.
- (D) compensado de madeira; madeira em corte; granito em vista.
- (E) cranito em vista; concreto em corte; madeira em vista.

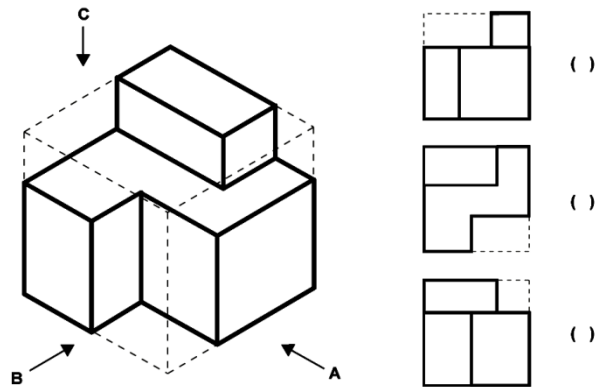
**Questão 32**

Qual a norma que estabelece princípios gerais de representação em desenho técnico?

- (A) ABNT NBR 8403.
- (B) ABNT NBR 10647.
- (C) ABNT NBR 6493.
- (D) ABNT NBR 10067.
- (E) ABNT NBR 10126.

**Questão 33**

Preencha o plano que corresponde a cada vista da perspectiva, de cima para baixo.



Assinale a alternativa que corresponde à sequência correta.

- (A) A, B, C.
- (B) B, A, C.
- (C) A, C, B.
- (D) B, C, A.
- (E) C, A, B.

**Questão 34**

Considerando-se as plantas de um modo geral, entre as alternativas a seguir, há alguns elementos que são essenciais.

- I - curvas de nível.
- II - área de cada ambiente.
- III - eixos do projeto.
- IV - escalas.
- V - marcação dos cortes.

Assinale a alternativa que indica os elementos essenciais às plantas:

- (A) I e II, apenas.
- (B) I e III, apenas.
- (C) I, III e V, apenas.
- (D) III, IV e V, apenas.
- (E) II, IV e V, apenas.



**Questão 35**

Segundo a norma, o carimbo inferior direito das folhas de desenho deve ser reservado à legenda de titulação e numeração dos desenhos.

São consideradas informações básicas, que não devem deixar de constar na legenda:

- (A) identificação do profissional responsável; escalas; área do terreno.
- (B) data; número de dobras da página, indicação de revisão.
- (C) escalas; endereço do edifício; autoria do desenho.
- (D) identificação do cliente; título do desenho; escalas.
- (E) legenda de texturas dos materiais; escalas; tamanho da folha.

**Questão 36**

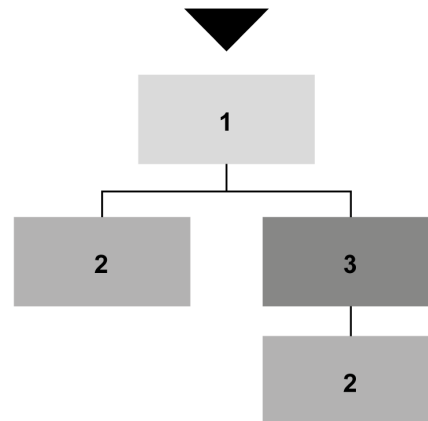
Assinale a alternativa que corresponda ao comando de Autocad usado para cortar a parte excedente de uma linha, quando a dimensão da linha ultrapassa os limites definidos por outra linha ou um objeto:

- (A) Offset.
- (B) Shift.
- (C) Cut.
- (D) Nudge.
- (E) Trim.

**Questão 37**

Na planta de um apartamento de 2 quartos, a porta de entrada fica na sala de estar. Da sala é possível acessar a cozinha, a varanda, a sala de jantar e o corredor que leva aos dois quartos, sendo um deles uma suíte, e o banheiro principal.

O fluxograma abaixo representa o esquema de circulação do apartamento descrito acima, organizado por setores funcionais, sendo cada número um setor e a entrada marcada pela seta.



Assinale a alternativa que enumera, de cima para baixo, o setor funcional do fluxograma conforme a descrição da planta do apartamento.

- ( ) - Setor social: sala de estar, sala de jantar e varanda;
- ( ) - Setor de serviço: cozinha e banheiros
- ( ) - Setor íntimo: quartos

A sequência correta está descrita na seguinte alternativa:

- (A) 1, 3, 2.
- (B) 3, 2, 1.
- (C) 1, 2, 3.
- (D) 2, 1, 3.
- (E) 2, 3, 1.

**Questão 38**

Para desenhos de projetos em geral, as escalas existentes são as seguintes:

- (A) escala geral, escala gráfica, escala primitiva.
- (B) escala natural, escala de redução, escala de ampliação.
- (C) escala de redução, escala geral, escala de ampliação.
- (D) escala de ampliação, escala gráfica, escala harmônica.
- (E) escala primitiva, escala geral, escala natural.

**Questão 39**

\_\_\_\_\_ é uma fase do projeto em que o conjunto de informações recolhido dá origem ao programa e o partido arquitetônico a ser adotado para sua apreciação e aprovação pelo cliente.

Preencha a lacuna com uma das alternativas abaixo.

- (A) Estudo preliminar.
- (B) Anteprojeto.
- (C) Levantamento.
- (D) Projeto executivo.
- (E) Projeto arquitetônico.

**Questão 40**

Segundo a Norma ABNT NBR 10647/1989, as definições abaixo correspondem a um tipo de desenho. Associe-as aos tipos de desenho.

- Desenho no qual valores funcionais são representados em um sistema de coordenadas.
- Representação gráfica de uma sequência de operações.
- Quadro geométrico que representa os níveis hierárquicos de uma organização, ou de um serviço, e que indica os arranjos e as inter-relações de suas unidades constitutivas.

A sequência correta está indicada na seguinte alternativa:

- (A) diagrama, fluxograma, organograma.
- (B) fluxograma, diagrama, organograma.
- (C) organograma, fluxograma, diagrama.
- (D) diagrama, organograma, fluxograma.
- (E) fluxograma, organograma, diagrama.