



**DEPASA / ACRE**

**DESENHISTA**

Código da Prova

**F05 X**  
**MANHÃ**

 Verifique se o código da prova é o mesmo do seu cartão de respostas

 Duração da prova: **3h30**

---

**TRANSCREVA, EM ESPAÇO DETERMINADO NO SEU CARTÃO DE RESPOSTAS,  
A FRASE DE MÁRIO SÉRGIO CORTELLA PARA O EXAME GRAFOTÉCNICO**

**“O impossível não é um fato: é uma opinião.”**



### **ATENÇÃO**

Este caderno contém 40 (quarenta) questões de múltipla escolha, cada uma com 5 (cinco) alternativas de resposta – A, B, C, D e E.

**Verifique se este material está em ordem, caso contrário, notifique imediatamente o fiscal.  
O tempo de duração da prova inclui o preenchimento do Cartão de Respostas.**

---

#### **LEIA AS INSTRUÇÕES ABAIXO:**

Siga, atentamente, a forma correta de preenchimento do Cartão de Respostas, conforme estabelecido no próprio. O Cartão de Respostas é personalizado, impossibilitando a substituição.

Por motivo de segurança:

O candidato só poderá retirar-se definitivamente da sala após 1 (uma) hora do início efetivo da prova

- Somente faltando 1 (uma) hora para o término da prova, o candidato poderá retirar-se levando o seu Caderno de Questões
- O candidato que optar por se retirar sem levar o seu Caderno de Questões não poderá copiar suas respostas por qualquer meio
- Ao terminar a prova, o candidato deverá se retirar imediatamente do local, não sendo possível nem mesmo a utilização dos banheiros e/ou bebedouros.

Ao terminar a prova, é de sua responsabilidade entregar ao fiscal o Cartão de Respostas assinado. Não se esqueça dos seus pertences. Os três últimos candidatos deverão permanecer na sala até que o último candidato entregue o Cartão de Respostas. O fiscal de sala não está autorizado a alterar quaisquer dessas instruções. Em caso de dúvida, solicite a presença do coordenador local.

**BOA PROVA!**

---

## Língua Portuguesa

LEIA O TEXTO ABAIXO E RESPONDA ÀS QUESTÕES 1, 2, e 3.

### AMOR

“Amor” — **eu** disse — e floriu uma rosa  
embalsamando a tarde melodiosa  
no canto mais oculto do jardim,  
mas **seu** perfume não chegou a **mim**.

(Carlos Drummond de Andrade)

### Questão 1

A função da linguagem predominante no texto é a:

- (A) metalinguística.
- (B) referencial.
- (C) conativa.
- (D) poética.
- (E) fática.

### Questão 2

A palavra do texto que, como uma fórmula mágica, desencadeia toda a temática lírica é:

- (A) perfume.
- (B) amor.
- (C) canto.
- (D) jardim.
- (E) rosa.

### Questão 3

As palavras destacadas no poema: **eu**, **seu**, **mim**, têm, respectivamente, o seguinte valor gramatical:

- (A) preposição – pronome demonstrativo – pronome oblíquo tônico.
- (B) pronome pessoal – pronome possessivo – pronome oblíquo átono.
- (C) pronome oblíquo átono – pronome relativo – preposição.
- (D) advérbio – pronome indefinido – conjunção integrante.
- (E) pronome pessoal – pronome possessivo – pronome oblíquo tônico.

### Questão 4

Das alternativas abaixo, a que apresenta um par de palavras com dígrafo é:

- (A) luxo – cachoeira.
- (B) bucho – prata.
- (C) querida – morro.
- (D) psicologia – nuvem.
- (E) talheres – pobreza.

## Matemática

### Questão 5

Bárbara está organizando os brindes da festa de aniversário de sua filha, em cada brinde haverá um saquinho de doces. Com a quantidade de doces disponíveis, Bárbara poderia colocar 6, 15 ou 21 doces em cada saquinho sem que sobrasse nenhum doce. Considerando que Bárbara tem o número mínimo de doces possível, e que 14 convidados confirmaram presença, para que tenha um saquinho para cada convidado, ela deverá colocar, em cada saquinho, a seguinte quantidade de doces:

- (A) 210.
- (B) 21.
- (C) 15.
- (D) 1890.
- (E) 6.

### Questão 6

Uma loja estava com liquidação de 18% em cima do valor da etiqueta. Milena escolheu uma peça que custava R\$ 75,00 (setenta e cinco reais) na etiqueta, e no caixa foi informada que se pagasse à vista teria um desconto adicional de 10% sobre o valor final da peça. Se Milena escolhesse pagar à vista, ela pagaria:

- (A) R\$ 61,50.
- (B) R\$ 54,00.
- (C) R\$ 73,65.
- (D) R\$ 67,50.
- (E) R\$ 55,35.

### Questão 7

Uma determinada empresa com 100 funcionários, recolheu doações para ajudar 3 instituições. Considerando que 42 funcionários fizeram a doação de 1 kg de alimento não perecível, 40 doaram 2 kg, 8 não trouxeram doações e o restante dos funcionários, cada um doou 4 kg; sendo assim, cada instituição recebeu em alimentos não perecíveis:

- (A) 54Kg.
- (B) 122kg.
- (C) 162kg.
- (D) 64kg.
- (E) 40kg.

## História e Geografia do Acre

### Questão 8

O Acre passou à categoria de estado através da Lei nº 4070/1962. Esta Lei foi assinada pelo então Presidente da República:

- (A) Campos Sales.
- (B) Hermes da Fonseca.
- (C) João Goulart.
- (D) José Guionard dos Santos
- (E) Castelo Branco.

### Questão 9

O seringueiro é quase uma figura em extinção no Acre. A falência da economia extrativista levou os povos da floresta a investir na agricultura de subsistência e criação de animais, como o próprio gado. Dados mais recentes do IBGE apontam que o Acre tem três milhões de cabeças de gado, número quase quatro vezes superior à população do Estado, de 776 mil habitantes.

[www.bbc.com/portuguese/noticias/2013-adaptacao](http://www.bbc.com/portuguese/noticias/2013-adaptacao)

O extrativismo sucumbiu diante da força do (da):

- (A) comércio de ervas nativas da Amazônia.
- (B) produção de objetos de cerâmica.
- (C) produção de açaí e castanha-do-pará.
- (D) indústria alimentícia.
- (E) pecuária introduzida na região.

### Questão 10

A discussão sobre o uso dos recursos naturais em bacias hidrográficas transnacionais está sempre presente principalmente na que está localizada na fronteira Brasil (Acre), Peru e Bolívia. São discussões que envolvem as populações de Madre de Díos (Peru), do Acre (Brasil) e Pando (Bolívia), e contam com o apoio dos meios acadêmicos e dos três governos para o desenvolvimento de uma proposta trinacional com vista à solução de problemas regionais e de gestão de recursos naturais na região.

<http://www.amazonia.cnpia.embrapa.br/publicacaoe-adaptacao>

Essas discussões estão mais presentes no segmento:

- (A) mais a montante da Bacia Hidrográfica do Tocantins-Araguaia.
- (B) mais a montante da Bacia Hidrográfica do Rio Acre.
- (C) mais a jusante da Bacia Hidrográfica do Tocantins-Araguaia
- (D) mais a jusante da Bacia Hidrográfica do São Francisco.
- (E) mais a montante da Bacia Hidrográfica do Rio Amazonas.

## Conhecimentos Específicos

### Questão 11

\_\_\_\_\_ é uma fase do projeto em que o conjunto de informações recolhido dá origem ao programa e o partido arquitetônico a ser adotado para sua apreciação e aprovação pelo cliente.

Preencha a lacuna com uma das alternativas abaixo.

- (A) Estudo preliminar.
- (B) Anteprojeto.
- (C) Levantamento.
- (D) Projeto executivo.
- (E) Projeto arquitetônico.

### Questão 12

São atividades do desenhista:

- I - analisar solicitações de desenhos.
- II - interpretar plantas, projetos, catálogos, croquis e normas.
- III - definir formatos e escalas.
- IV - desenhar detalhes de projetos de desenhos.
- V - elaborar projetos de autoria própria.

Está correto o que se afirma em:

- (A) I e II, apenas.
- (B) I e III, apenas.
- (C) I, II e III, apenas.
- (D) I, II, III e IV, apenas.
- (E) I, II, III, IV e V.

### Questão 13

Considerando aspectos geométricos do design técnico, assinale a alternativa que corresponde corretamente ao tipo de desenho, de cima para baixo.

- Diagramas.
- Fluxogramas.
- Perspectivas.
- Gráficos.
- Vistas ortográficas.

- (A) Projetivo, não projetivo, não projetivo, projetivo, projetivo.
- (B) Não projetivo, não projetivo, projetivo, não projetivo, projetivo.
- (C) Projetivo, não projetivo, projetivo, projetivo, não projetivo.
- (D) Não projetivo, não projetivo, não projetivo, projetivo, projetivo.
- (E) Não projetivo, projetivo, não projetivo, projetivo, não projetivo.

**Questão 14**

Para a representação gráfica de projetos de arquitetura, visando à sua boa compreensão, a Norma ABNT NBR 6492 apresenta as suas definições: “Vista superior do plano secante horizontal, localizado a, aproximadamente, 1,50m do piso em referência. A altura desse plano pode ser variável para cada projeto, de maneira a representar todos os elementos necessários”. É a definição de planta de:

- (A) situação.
- (B) elevação.
- (C) edificação.
- (D) corte.
- (E) locação.

**Questão 15**

Assinale a alternativa que corresponda ao comando de Autocad usado para cortar a parte excedente de uma linha, quando a dimensão da linha ultrapassa os limites definidos por outra linha ou um objeto:

- (A) Offset.
- (B) Shift.
- (C) Cut.
- (D) Nudge.
- (E) Trim.

**Questão 16**

Qual a norma que estabelece princípios gerais de representação em desenho técnico?

- (A) ABNT NBR 8403.
- (B) ABNT NBR 10647.
- (C) ABNT NBR 6493.
- (D) ABNT NBR 10067.
- (E) ABNT NBR 10126.

**Questão 17**

Quais das linhas abaixo representam contornos não visíveis?

- I. - · - · - · - · - · - · - Traço e ponto estreito.
- II. - - - - - - - - - - Tracejada estreita.
- III. - · - · - · - · - · - Traço e ponto largo.
- IV. - - - - - - - - - - Tracejada larga.
- V. - - - - - - - - - - Contínua estreita.

Estão corretos apenas:

- (A) I e II.
- (B) I e III.
- (C) II e IV.
- (D) II e V.
- (E) IV e V.

**Questão 18**

Segundo a norma ABNT NBR 10068/1987, os formatos de folha série "A" são considerados os principais para desenho técnico. As dimensões corretas do formato A2 são:

- (A) 210x297mm.
- (B) 594x841mm.
- (C) 420x594mm.
- (D) 660x960mm.
- (E) 297x420mm.

**Questão 19**

Para desenhos de projetos em geral, as escalas existentes são as seguintes:

- (A) escala geral, escala gráfica, escala primitiva.
- (B) escala natural, escala de redução, escala de ampliação.
- (C) escala de redução, escala geral, escala de ampliação.
- (D) escala de ampliação, escala gráfica, escala harmônica.
- (E) escala primitiva, escala geral, escala natural.

**Questão 20**

Em tipografia, é INCORRETO afirmar que:

- (A) por corpo entende-se o tamanho das letras.
- (B) capitular é o caractere especial usado para grifar partes do texto.
- (C) a tipografia Didot caracteriza-se por letras com grande contraste entre as hastes verticais e as hastes horizontais.
- (D) grotesca é o nome de uma categoria de tipografias.
- (E) em tipografias *monospaced* toda as letras possuem a mesma quantidade de espaço de largura horizontal.

**Questão 21**

Conforme a Norma ABNT NBR 6492/1994, relacione a 1ª coluna com a 2ª.

- |                         |   |
|-------------------------|---|
| 1. Planta de locação    | ( ) Representação de planos internos ou de elementos da edificação. |
| 2. Corte                | ( ) Vista superior com um plano na horizontal.                      |
| 3. Elevações            | ( ) Também chamada de planta de implantação.                        |
| 4. Planta de edificação | ( ) Plano secante vertical que divide a edificação em duas partes.  |

A sequência correta de cima para baixo é:

- (A) 1, 2, 3, 4  
 (B) 3, 2, 1, 4  
 (C) 1, 4, 2, 3  
 (D) 4, 3, 2, 1  
 (E) 3, 4, 1, 2

**Questão 22**

Considerando-se as plantas de um modo geral, entre as alternativas a seguir, há alguns elementos que são essenciais.

- I - curvas de nível.  
 II - área de cada ambiente.  
 III - eixos do projeto.  
 IV - escalas.  
 V - marcação dos cortes.

Assinale a alternativa que indica os elementos essenciais às plantas:

- (A) I e II, apenas.  
 (B) I e III, apenas.  
 (C) I, III e V, apenas.  
 (D) III, IV e V, apenas.  
 (E) II, IV e V, apenas.

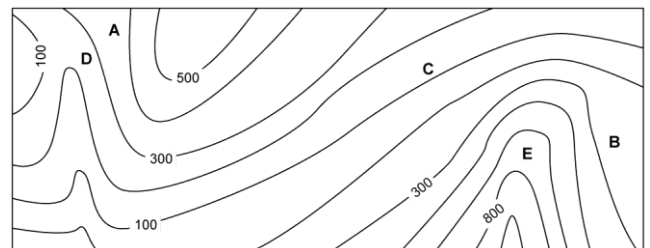
**Questão 23**

A condição geral para um dobramento de papel tamanho A0, A1 e A2, de acordo com a Norma ABNT NBR 13142/1994, deve resultar no formato:

- (A) 210 x 297mm.  
 (B) 197 x 205 mm.  
 (C) 148 x 297mm.  
 (D) 148 x 210mm.  
 (E) 420 x 297mm.

**Questão 24**

Na imagem abaixo, as curvas de nível representam a topografia de uma região na qual há um vale, entre outras formas de relevo.

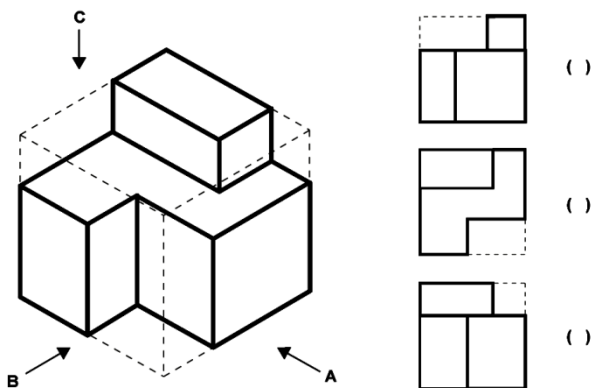


O ponto localizado no fundo desse vale é o identificado pela seguinte letra:

- (A) A.  
 (B) B.  
 (C) C.  
 (D) D.  
 (E) E.

**Questão 25**

Preencha o plano que corresponde a cada vista da perspectiva, de cima para baixo.



Assinale a alternativa que corresponde à sequência correta.

- (A) A, B, C.
- (B) B, A, C.
- (C) A, C, B.
- (D) B, C, A.
- (E) C, A, B.

**Questão 26**

A respeito da representação topográfica, existem algumas convenções básicas que devem ser respeitadas, EXCETO:

- (A) Curvas de níveis igualmente espaçadas indicam uma inclinação constante do terreno.
- (B) Curvas de níveis muito espaçadas indicam um terreno relativamente plano ou muito suavemente inclinado.
- (C) Curvas de níveis com espaçamento próximo indicam inclinações acentuadas.
- (D) Curvas de níveis muito espaçadas indicam terrenos baixos.
- (E) Duas curvas de nível nunca se cruzam.

**Questão 27**

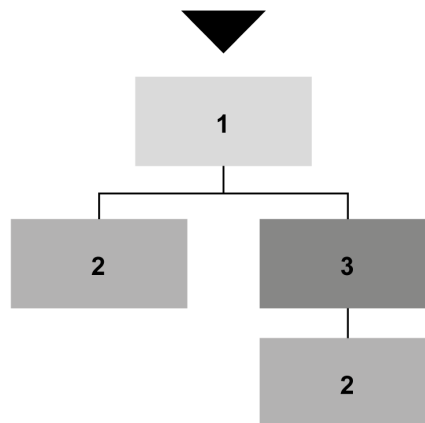
Considerando que o espelho de um degrau ideal tem entre 16 cm e 18cm de altura, sabendo-se que a altura total da escada é de 2,58m, assinale a alternativa que apresenta corretamente a altura do espelho (e) e a quantidade (n) dos degraus da escada.

- (A) e = 17cm e n = 14,4 degraus.
- (B) e = 16cm e n = 15 degraus.
- (C) e = 17,2 cm e n = 15 degraus.
- (D) e = 17,5cm e n = 14 degraus.
- (E) e = 18cm e n = 13 degraus.

**Questão 28**

Na planta de um apartamento de 2 quartos, a porta de entrada fica na sala de estar. Da sala é possível acessar a cozinha, a varanda, a sala de jantar e o corredor que leva aos dois quartos, sendo um deles uma suíte, e o banheiro principal.

O fluxograma abaixo representa o esquema de circulação do apartamento descrito acima, organizado por setores funcionais, sendo cada número um setor e a entrada marcada pela seta.



Assinale a alternativa que enumera, de cima para baixo, o setor funcional do fluxograma conforme a descrição da planta do apartamento.

- ( ) - Setor social: sala de estar, sala de jantar e varanda;
- ( ) - Setor de serviço: cozinha e banheiros
- ( ) - Setor íntimo: quartos

A sequência correta está descrita na seguinte alternativa:

- (A) 1, 3, 2.
- (B) 3, 2, 1.
- (C) 1, 2, 3.
- (D) 2, 1, 3.
- (E) 2, 3, 1.

**Questão 29**

O metro (m) é a medida padrão para levantamentos. Entre suas subdivisões, temos o quilômetro (km), decâmetro (dam), e hectômetro (hm). Dada a distância de 3650m, assinale a alternativa que representa essa medida em quilômetro, decâmetro e hectômetro.

- (A) 3,65km, 36,5dam, 365hm.
- (B) 365km, 36,5dam, 3,65hm.
- (C) 36,5km, 365dam, 3,65hm.
- (D) 3,65km, 365dam, 36,5hm.
- (E) 36,5km, 0,365dam, 3,65hm.

**Questão 30**

No programa de projeto de uma clínica odontológica estão descritos os seguintes requisitos:

Qtd.	Setor/função	Área Unit. (m <sup>2</sup> )
1	Recepção	12,00
2	Sala atendimento	8,50
2	Lavabo	-
1	Copa	-
1	Esterilização	3,00

- A área unitária dos lavabos equivale a 1/5 da área total das salas de atendimento.
- A clínica tem área total de 41,10m<sup>2</sup>

Com base nos dados informados, é CORRETO afirmar que a área da copa é de:

- (A) 3,20 m<sup>2</sup>.  
 (B) 2,50 m<sup>2</sup>.  
 (C) 1,70 m<sup>2</sup>.  
 (D) 3,00 m<sup>2</sup>.  
 (E) 2,30 m<sup>2</sup>.

**Questão 31**

Segundo a norma, o carimbo inferior direito das folhas de desenho deve ser reservado à legenda de titulação e numeração dos desenhos.

São consideradas informações básicas, que não devem deixar de consta na legenda:

- (A) identificação do profissional responsável; escalas; área do terreno.  
 (B) data; número de dobras da página, indicação de revisão.  
 (C) escalas; endereço do edifício; autoria do desenho.  
 (D) identificação do cliente; título do desenho; escalas.  
 (E) legenda de texturas dos materiais; escalas; tamanho da folha.

**Questão 32**

Assinale a alternativa que corresponde às escalas natural, de ampliação e de redução, respectivamente:

- (A) 1:1, 1:100 e 100:1.  
 (B) 1:100, 1:1 e 100:1.  
 (C) 1:1, 100:1, e 1:100.  
 (D) 1:100, 100:1, 1:1.  
 (E) 100:1, 1:1, 1:100.

**Questão 33**

Segundo a Norma ABNT NBR 10647/1989, as definições abaixo correspondem a um tipo de desenho. Associe-as aos tipos de desenho.

- Desenho no qual valores funcionais são representados em um sistema de coordenadas.
- Representação gráfica de uma sequência de operações.
- Quadro geométrico que representa os níveis hierárquicos de uma organização, ou de um serviço, e que indica os arranjos e as inter-relações de suas unidades constitutivas.

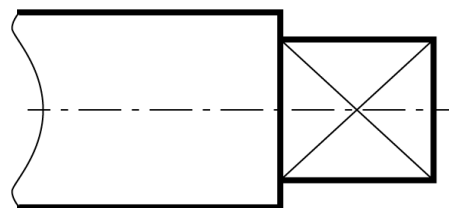
A sequência correta está indicada na seguinte alternativa:

- (A) diagrama, fluxograma, organograma.  
 (B) fluxograma, diagrama, organograma.  
 (C) organograma, fluxograma, diagrama.  
 (D) diagrama, organograma, fluxograma.  
 (E) fluxograma, organograma, diagrama.

**Questão 34**

Para limpar os desenhos, rastreando todo o modelo e apagando qualquer elemento duplicado ou sobreposto no AutoCAD, utiliza-se o comando:

- (A) chanfer.  
 (B) fillet.  
 (C) elevation.  
 (D) overkill.  
 (E) purge.

**Questão 35**

As diagonais, traçadas com linha contínua estreita, caracterizam \_\_\_\_\_ e são utilizadas nas faces laterais de um prisma, tronco de pirâmide ou um rebaixo.

Assinale a alternativa que completa corretamente a sentença, conforme descrito na NBR 10067/1995:

- (A) superfícies simétricas na extremidade de eixo.  
 (B) superfícies curvas.  
 (C) superfícies planas na extremidade de eixo.  
 (D) superfícies retangulares na extremidade de eixo.  
 (E) superfícies de encaixe.



**Questão 36**

A planta de locação na fase de anteprojeto deve conter alguns itens. Analise as afirmativas a seguir:

I - sistema de coordenadas referenciais do terreno, curvas de nível existentes e projetadas.

II - indicação das vias de acesso, vias internas, estacionamentos, áreas cobertas, platôs e taludes.

III - construções existentes, demolições ou remoções futuras, áreas *non aedificandi* e restrições governamentais.

IV - indicação dos limites externos das edificações: recuos e afastamentos.

V - curvas de nível existentes e projetadas, além de eventual sistema de coordenadas referenciais.

Estão corretas apenas:

- (A) I, III e IV.
- (B) II, III e V.
- (C) II, III e IV.
- (D) I, IV e V.
- (E) I, II e IV.

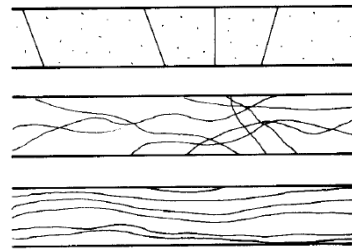
**Questão 37**

A planta baixa de uma sala representada na escala 1:75 tem seu comprimento e largura medindo no desenho 3,20cm e X, respectivamente. Considerando que a área da sala mede 11,16m<sup>2</sup>, quanto mede X?

- (A) 5,40cm.
- (B) 6,20cm.
- (C) 2,35cm.
- (D) 4,00cm.
- (E) 4,20cm.

**Questão 38**

Observe as imagens abaixo e assinale a alternativa que corresponde aos tipos de matérias representadas, respectivamente:



- (A) concreto em corte; compensado de madeira; madeira em vista.
- (B) aço em corte; madeira em vista; madeira em corte.
- (C) concreto em vista; mármore em vista; madeira em vista.
- (D) compensado de madeira; madeira em corte; granito em vista.
- (E) granito em vista; concreto em corte; madeira em vista.

**Questão 39**

As vistas em planta, corte e elevação são ortográficas por natureza. Assinale a alternativa correta acerca do desenho ortográfico.

- (A) Todas as facetas de uma forma paralela à superfície são apresentadas sem achatamento ou distorção
- (B) Cada vista representa o todo da edificação
- (C) Os desenhos não mantêm sua verdadeira grandeza (dentro da escala)
- (D) A forma das facetas é distorcida
- (E) As proporções das facetas não são mantidas

**Questão 40**

As melhorias tecnológicas ligadas aos processos de construção, estão em constante evolução, passando desde os desenhos desenvolvidos em lápis e papel, até as representações virtuais tridimensionais com a inclusão de sistemas complexos de produção e desenvolvimento dos projetos.

A indústria da construção tem direcionado sua atenção para o BIM (building information modeling), em português, Modelagem de Informação da Construção, como uma norma forma de pensar e executar projetos.

Analise as afirmativas a seguir:

Assinale a alternativa que assinala as afirmações verdadeiras a respeito do BIM:

I - além das três dimensões da modelagem geométrica espacial é possível atribuir novas dimensões, como 4D e 5D.

II - BIM é um programa de computador CAD.

III - produz um modelo virtual que abrange não apenas a geometria da forma arquitetônica, mas um amplo conjunto de informações sobre os diversos elementos que compõem uma edificação.

IV - BIM é um conjunto de modelos e processos para gerenciar a base do projeto de construção e os dados do projeto ao longo do ciclo de vida da construção.

Estão corretas, apenas:

- (A) I e III.
- (B) I e IV .
- (C) I, II e III.
- (D) I, III e IV.
- (E) II, III e IV.